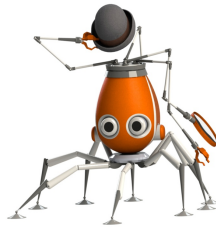


# **ОРАНЖЕВАЯ КНИГА**



Информационно-аналитические материалы  
о результатах проверки официального сайта  
образовательной организации высшего  
образования на соответствие нормативным  
требованиям

*20.02.2018 17:26*

## Оранжевая книга -

отчет о соответствии сайта нормативным правовым требованиям.

Автоматически генерируется программно-методическим комплексом **«Информационный модуль сайта - VIKON»**.

*Отсутствие официального сайта, удовлетворяющего требованиям 273-ФЗ, постановлению Правительства от 10.07.2013 № 582 и приказу Рособнадзора от 29.05.2014 №785, является грубым нарушением при проведении контрольно-надзорных мероприятий.*

*При подготовке Оранжевой книги использовались открытые данные, размещенные на официальном сайте образовательной организации (<http://usfeu.ru/>).*

*Документ предназначен для внутреннего использования*

# ***Том 1***

## Программа – робот «Spider VIKON»



Автоматизированная проверка сайта на выполнение технических требований, представленных в рамках исполнения государственного контракта от **7 апреля 2017 года №Ф-15-кс-2017**

"Актуализированные методические рекомендации представления информации об образовательной организации высшего образования в открытых источниках с учетом соблюдения требований законодательства в сфере образования" (далее Методические рекомендации).

*«Методические рекомендации представления информации об образовательной организации в открытых источниках с учетом соблюдения требований законодательства в сфере образования (для образовательных организаций высшего образования)»*

# I. Общие требования к сайту

Доступ к специальному разделу должен осуществляться с главной (основной) страницы Сайта, а также из основного навигационного меню Сайта.

Специальный раздел должен содержать следующие подразделы:

1. Основные сведения
2. Структура и органы управления образовательной организацией
3. Документы
4. Образование
5. Образовательные стандарты
6. Руководство. Педагогический (научно-педагогический) состав
7. Материально-техническое обеспечение и оснащенность образовательного процесса
8. Стипендии и иные виды материальной поддержки
9. Платные образовательные услуги
10. Финансово-хозяйственная деятельность
11. Вакантные места для приема (перевода)

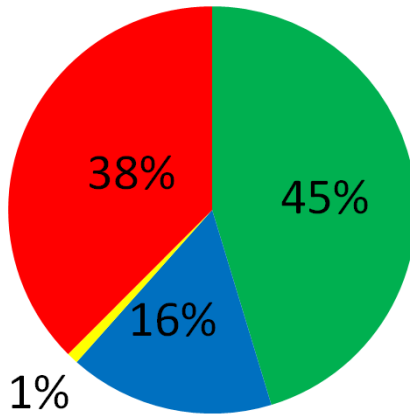
Информация в специальном разделе должна:

- быть представлена в виде набора страниц и (или) иерархического списка и (или) ссылок на другие разделы Сайта;
- иметь общий механизм навигации по всем страницам специального раздела.

Механизм навигации должен быть представлен на каждой странице специального раздела.

Информацию, обязательную к размещению на официальном сайте образовательной организации согласно **Порядку приёма** на обучение по образовательным программам высшего образования ... на **2017/18** учебный год, утвержденному приказом Минобрнауки России от **14.10.2015 № 1147** (ред. от 29.07.2016) рекомендуется размещать в разделе «Абитуриенту» по адресу:

[http://<адрес\\_официального\\_Сайта>/abitur](http://<адрес_официального_Сайта>/abitur)



**38%** не имеют разделов «Сведения об образовательной организации» и «Абитуриенту»

**1%** сайтов имеют раздел «Абитуриенту», нет раздела «Сведения об образовательной организации»

**16%** сайтов имеют раздел «Сведения об образовательной организации», нет раздела «Абитуриенту»

**45%** имеют разделы «Сведения об образовательной организации» и «Абитуриенту»



## Индекс соответствия сайта нормативным правовым требованиям

$$J = \frac{\sum_{i=1}^n M_i}{n}$$

**M** - Заполненность раздела в процентах.

**n** - Количество всех необходимых разделов (подразделов) с атрибутами тегов.

Введение индекса **J** является вспомогательным инструментом (математической моделью) и не гарантирует того, что

- если **J=100%**, то сайт полностью удовлетворяет требованиям законодательства;
- если **J=0%**, то сайт не удовлетворяет требованиям законодательства.

Окончательное заключение можно получить только экспертным путем.

## **II. Анализ подразделов**

Проверка сайта <http://usfeu.ru/>  
по 232 параметрам

## Сводная таблица результатов анализа и индекс J

#	Раздел / подраздел	Наличие раздела*	Наличие атрибутов** (%)	Заполненность*** (%)	Наличие альтернативной версии для слабовидящих
1	<b>Сведения об образовательной организации</b>				
1.1	Основные сведения	+	100	100	+
1.2	Структура и органы управления образовательной организацией	+	100	100	+
1.3	Документы	+	100	100	+
1.4	Образование	+	100	100	+
1.5	Образовательные стандарты	+	100	100	+
1.6	Руководство. Педагогический (научно-педагогический) состав	+	100	100	+
1.7	Материально-техническое обеспечение и оснащённость образовательного процесса	+	100	100	+
1.8	Стипендии и иные виды материальной поддержки	+	100	100	+
1.9	Платные образовательные услуги	+	100	100	+
1.10	Финансово-хозяйственная деятельность	+	100	100	+
1.11	Вакантные места для приёма (перевода)	+	100	100	+
2	<b>Абитуриенту</b>	+	100	100	+
	<b>Итого:</b>	<b>12 из 12</b>	<b>100</b>	<b>100</b>	<b>12 из 12</b>

Индекс j\*\*\*\* для сайта равен **100%**.

1. Согласно приказу Рособорнадзора №785 от 29.05.2014 :

«... Для размещения информации на Сайте должен быть создан специальный раздел "Сведения об образовательной организации ... Доступ к специальному разделу должен осуществляться с главной (основной) страницы Сайта, а также из основного навигационного меню Сайта ...»

На главной странице сайта **присутствует** ссылка на специальный раздел «Сведения об образовательной организации».

2. Согласно Методическим рекомендациям:

«Информацию для абитуриентов рекомендуется размещать в разделе «Абитуриенту»

На главной странице сайта **присутствует** ссылка на раздел «Абитуриенту».

3. Согласно Методическим рекомендациям:

«...в целях обеспечения доступности получения высшего образования инвалидами и лицами с ограниченными возможностями здоровья образовательные организации должны обеспечить наличие альтернативной версии официального сайта образовательной организации в сети «Интернет» для слабовидящих.»

На главной странице сайта **отсутствует** ссылка на версию официального сайта для слабовидящих.

**Примечания:**

- \* - 200 код ответа страницы на HTTP(S) запрос вида  
http(s)://<адрес\_официального\_Сайта>/sveden/<название\_под\_раздела>
- \*\* - % наличия всех атрибутов тегов согласно Методическим рекомендациям
- \*\*\* - % заполненности информации по всем атрибутам тегов
- \*\*\*\* - индекс j рассчитывается как средний % заполненности всех подразделов

## II.1. Основные сведения

<http://usfeu.ru/sveden/common>

№	Название поля	Присутствует на странице	Заполнено
1	Дата создания образовательной организации	+	+
2	Информация о месте нахождения образовательной организации	+	+
3	Информация о режиме и графике работы образовательной организации	+	+
4	Информация о контактных телефонах образовательной организации	+	+
5	Информация о Факсах образовательной организации	+	+
6	Информация об адресах электронной почты образовательной организации	+	+

### Информация об учредителе ОО

Найдено записей	1
Записей с ошибками	0
Заполненность (%)	100

### Сведения о филиалах (при наличии)

Найдено записей	1
Записей с ошибками	0
Заполненность (%)	100

Примечание: желтым цветом помечены поля не обязательные для заполнения

Заполненность данного подраздела **100%**.

На странице присутствует ссылка на альтернативную версию официального сайта образовательной организации в сети "Интернет" для слабовидящих.

*Вывод: данный подраздел **соответствует** Методическим рекомендациям в полной мере.*

## II.2. Структура и органы управления образовательной организацией

<http://usfeu.ru/sveden/struct>

Сведения о структуре или органе управления образовательной организацией

Найдено записей	1
Записей с ошибками	0
Заполненность (%)	100

Примечание: желтым цветом помечены поля не обязательные для заполнения

Заполненность данного подраздела **100%**.

На странице присутствует ссылка на альтернативную версию официального сайта образовательной организации в сети "Интернет" для слабовидящих.

*Вывод: данный подраздел **соответствует** Методическим рекомендациям в полной мере.*



## II.3. Документы

<http://usfeu.ru/sveden/document>

№	Название поля	Присутствует на странице	Заполнено
1	Копия устава образовательной организации	+	+
2	Копия лицензии на осуществление образовательной деятельности (с приложениями)	+	+
3	Копия свидетельства о государственной аккредитации (с приложениями)	+	+
4	Копия плана финансово-хозяйственной деятельности образовательной организации, утверждённого в установленном законодательством Российской Федерации порядке, или бюджетных смет образовательной организации	+	+
5	Копия локального нормативного акта, регламентирующего правила приема обучающихся	+	+
6	Копия локального нормативного акта, регламентирующего режим занятий обучающихся	+	+
7	Копия локального нормативного акта, регламентирующего формы, периодичность и порядок текущего контроля успеваемости и промежуточной аттестации обучающихся	+	+
8	Копия локального нормативного акта, регламентирующего порядок и основания перевода, отчисления и восстановления обучающихся	+	+
9	Копия локального нормативного акта, регламентирующего порядок оформления возникновения, приостановления и прекращения отношений между образовательной организацией и обучающимися и (или) родителями (законными представителями) несовершеннолетних обучающихся	+	+
10	Копия правил внутреннего распорядка обучающихся	+	+

11	Копия правил внутреннего трудового распорядка	+	+
12	Копия коллективного договора	+	+
13	Отчет о результатах самообследования	+	+
14	Документ о порядке оказания платных образовательных услуг, в том числе образец договора об оказании платных образовательных услуг, документ об утверждении стоимости обучения по каждой образовательной программе	+	+
15	Образец договора об оказании платных образовательных услуг	+	+
16	Документ об утверждении стоимости обучения по каждой образовательной программе	+	+
17	Предписания органов, осуществляющих государственный контроль (надзор) в сфере образования	+	+
18	Отчёты об исполнении предписаний органов, осуществляющих государственный контроль (надзор) в сфере образования	+	+

Примечание: желтым цветом помечены поля не обязательные для заполнения

Заполненность данного подраздела **100%**.

На странице присутствует ссылка на альтернативную версию официального сайта образовательной организации в сети "Интернет" для слабовидящих.

*Вывод: данный подраздел **соответствует** Методическим рекомендациям в полной мере.*

## II.4. Образование

<http://usfeu.ru/sveden/education>

### Образовательные программы

Найдено записей	2
Записей с ошибками	0
Заполненность (%)	100

### Численность обучающихся

Найдено записей	3
Записей с ошибками	0
Заполненность (%)	100

### Результаты приема

Найдено записей	2
Записей с ошибками	0
Заполненность (%)	100

### Результаты перевода

Найдено записей	2
Записей с ошибками	0
Заполненность (%)	100

### Документы

Найдено записей	2
Записей с ошибками	0

Заполненность (%)	100
-------------------	-----

## **НИР**

Найдено записей	2
Записей с ошибками	0
Заполненность (%)	100

Примечание: желтым цветом помечены поля не обязательные для заполнения

Заполненность данного подраздела **100%**.

На странице присутствует ссылка на альтернативную версию официального сайта образовательной организации в сети "Интернет" для слабовидящих.

*Вывод: данный подраздел **соответствует** Методическим рекомендациям в полной мере.*

## II.5. Образовательные стандарты

<http://usfeu.ru/sveden/eduStandarts>

№	Название поля	Присутствует на странице	Заполнено
1	Копии федеральных государственных образовательных стандартов и образовательных стандартов с приложением их копии (при наличии)	+	+

Примечание: желтым цветом помечены поля не обязательные для заполнения

Заполненность данного подраздела **100%**.

На странице присутствует ссылка на альтернативную версию официального сайта образовательной организации в сети "Интернет" для слабовидящих.

*Вывод: данный подраздел **соответствует** Методическим рекомендациям в полной мере.*

## II.6. Руководство. Педагогический (научно-педагогический) состав

<http://usfeu.ru/sveden/employees>

### Руководители/заместители руководителя

Найдено записей	2
Записей с ошибками	0
Заполненность (%)	100

### Руководитель филиала ОО

Найдено записей	2
Записей с ошибками	0
Заполненность (%)	100

### Педагогические работники

Найдено записей	31
Записей с ошибками	0
Заполненность (%)	100

Примечание: желтым цветом помечены поля не обязательные для заполнения

Заполненность данного подраздела **100%**.

На странице присутствует ссылка на альтернативную версию официального сайта образовательной организации в сети "Интернет" для слабовидящих.

*Вывод:* данный подраздел **соответствует** Методическим рекомендациям в полной мере.

## II.7. Материально-техническое обеспечение и оснащённость образовательного процесса

<http://usfeu.ru/sveden/objects>

№	Название поля	Присутствует на странице	Заполнено
1	Код специальности, направления подготовки	+	+
2	Наименовании специальности, направления подготовки	+	+
3	Сведения о наличии оборудованных учебных кабинетов	+	+
4	Сведения о наличии оборудованных учебных кабинетов, приспособленных для использования инвалидами и лицами с ограниченными возможностями здоровья	+	+
5	Сведения о наличии объектов для проведения практических занятий	+	+
6	Сведения о наличии объектов для проведения практических занятий, приспособленных для использования инвалидами и лицами с ограниченными возможностями здоровья	+	+
7	Сведения о наличии библиотек	+	+
8	Сведения о наличии библиотек, приспособленных для использования инвалидами и лицами с ограниченными возможностями здоровья	+	+
9	Сведения о наличии объектов спорта	+	+
10	Сведения о наличии объектов спорта, приспособленных для использования инвалидами и лицами с ограниченными возможностями здоровья	+	+
11	Сведения о наличии средств обучения и воспитания	+	+
12	Сведения о наличии средств обучения и воспитания, приспособленных для использования инвалидами и лицами с ограниченными возможностями здоровья	+	+

13	Сведения об условиях питания и охраны здоровья обучающихся	+	+
14	Копия документа, содержащий сведения об условиях питания и охраны здоровья обучающихся, в том числе инвалидов и лиц с ограниченными возможностями здоровья	+	+
15	Сведения об условиях питания и охраны здоровья инвалидов и лиц с ограниченными возможностями здоровья	+	+
16	Сведения о доступе к информационным системам и информационно-телекоммуникационным сетям	+	+
17	Сведения о доступе к информационным системам и информационно-телекоммуникационным сетям, приспособленным для использования инвалидами и лицами с ограниченными возможностями здоровья	+	+
18	Наличие в образовательной организации электронной информационно-образовательной среды	+	+
19	Общее количество компьютеров с выходом в информационно-телекоммуникационную сеть «Интернет», к которым имеют доступ обучающиеся	+	+
20	Общее количество ЭБС, к которым имеют доступ обучающиеся (собственных или на договорной основе)	+	+
21	Наличие собственных электронных образовательных и информационных ресурсов	+	+
22	Наличие сторонних электронных образовательных и информационных ресурсов	+	+
23	Наличие базы данных электронного каталога	+	+
24	Сведения об электронных образовательных ресурсах	+	+
25	Сведения об электронных образовательных ресурсах, приспособленных для использования инвалидами и лицами с ограниченными возможностями здоровья	+	+
26	Сведения об обеспечении доступа в здания образовательной организации инвалидов и лиц с ограниченными возможностями здоровья	+	+



27	Сведения о наличии специальных технических средств обучения коллективного и индивидуального пользования для инвалидов и лиц с ограниченными возможностями здоровья	+	+
----	--	---	---

Примечание: желтым цветом помечены поля не обязательные для заполнения

Заполненность данного подраздела **100%**.

На странице присутствует ссылка на альтернативную версию официального сайта образовательной организации в сети "Интернет" для слабовидящих.

*Вывод: данный подраздел **соответствует** Методическим рекомендациям в полной мере.*

## II.8. Стипендии и иные виды материальной поддержки

<http://usfeu.ru/sveden/grants>

№	Название поля	Присутствует на странице	Заполнено
1	Наличие и условия предоставления стипендий, в том числе локальные нормативные акты	+	+
2	Виды стипендий	+	+
3	Локальный нормативный правовой акт, регламентирующий стипендиальное обеспечение	+	+
4	Копия нормативного правового акта федерального уровня, регламентирующий стипендиальное обеспечение	+	+
5	Информация о наличии общежития, интерната	+	+
6	Информация о наличии общежития, интерната, приспособленных для использования инвалидами и лицами с ограниченными возможностями здоровья	+	+
7	Информация о количестве жилых помещений в общежитии, интернате для иногородних обучающихся	+	+
8	Количество жилых помещений в общежитии, интернате для иногородних обучающихся, приспособленных для использования инвалидами и лицами с ограниченными возможностями здоровья	+	+
9	Копия локального нормативного акта, регламентирующего размер платы за пользование жилым помещением и коммунальные услуги в общежитии	+	+
10	Иные виды материальной поддержки обучающихся	+	+
11	Информация о трудоустройстве выпускников	+	+

Примечание: желтым цветом помечены поля не обязательные для заполнения

Заполненность данного подраздела **100%**.

На странице присутствует ссылка на альтернативную версию официального сайта образовательной организации в сети "Интернет" для слабовидящих.

*Вывод: данный подраздел **соответствует** Методическим рекомендациям в полной мере.*

## II.9. Платные образовательные услуги

[http://usfeu.ru/sveden/paid\\_edu](http://usfeu.ru/sveden/paid_edu)

№	Название поля	Присутствует на странице	Заполнено
1	Сведения о порядке оказания платных образовательных услуг	+	+

Примечание: желтым цветом помечены поля не обязательные для заполнения

Заполненность данного подраздела **100%**.

На странице присутствует ссылка на альтернативную версию официального сайта образовательной организации в сети "Интернет" для слабовидящих.

*Вывод: данный подраздел **соответствует** Методическим рекомендациям в полной мере.*

## II.10. Финансово-хозяйственная деятельность

<http://usfeu.ru/sveden/budget>

№	Название поля	Присутствует на странице	Заполнено
1	Информация об объёме образовательной деятельности	+	+
2	Объём образовательной деятельности, финансовое обеспечение которой осуществляется за счёт бюджетных ассигнований федерального бюджета	+	+
3	Объём образовательной деятельности, финансовое обеспечение которой осуществляется за счёт бюджетов субъектов Российской Федерации	+	+
4	Объём образовательной деятельности, финансовое обеспечение которой осуществляется за счёт местных бюджетов	+	+
5	Объём образовательной деятельности, финансовое обеспечение которой осуществляется по договорам об образовании за счёт средств физических и (или) юридических лиц	+	+
6	Информация о поступлении и расходовании финансовых и материальных средств	+	+
7	План финансово-хозяйственной деятельности	+	+

Примечание: желтым цветом помечены поля не обязательные для заполнения

Заполненность данного подраздела **100%**.

На странице присутствует ссылка на альтернативную версию официального сайта образовательной организации в сети "Интернет" для слабовидящих.

*Вывод: данный подраздел соответствует Методическим рекомендациям в полной мере.*

## II.11. Вакантные места для приёма (перевода)

<http://usfeu.ru/sveden/vacant>

№	Название поля	Присутствует на странице	Заполнено
1	Уровень образования: Бакалавриат	+	+
2	Уровень образования: Специалитет	+	+
3	Уровень образования: Магистратура	+	+
4	Уровень образования: Аспирантура	+	+

### Информация о количестве вакантных мест для приёма (перевода)

Найдено записей	1
Записей с ошибками	0
Заполненность (%)	100

Примечание: желтым цветом помечены поля не обязательные для заполнения

Заполненность данного подраздела **100%**.

На странице присутствует ссылка на альтернативную версию официального сайта образовательной организации в сети "Интернет" для слабовидящих.

*Вывод: данный подраздел соответствует Методическим рекомендациям в полной мере.*

## II.13. Абитуриенту

<http://usfeu.ru/abitur>

№	Название поля	Присутствует на странице	Заполнено
1	Правила приёма, утвержденные организацией самостоятельно	+	+
2	Количество мест для приема на обучение по каждой совокупности условий поступления	+	+
3	Количество мест по особой квоте	+	+
4	Количество мест по общим условиям	+	+
5	Информация о сроках проведения приёма для каждой совокупности условий поступления, в том числе о сроках	+	+
6	Перечень вступительных испытаний с указанием приоритетности вступительных испытаний при ранжировании списков поступающих, минимальное количество баллов для каждого вступительного испытания по каждому конкурсу, о формах проведения вступительных испытаний, проводимых организацией самостоятельно	+	+
7	Перечень вступительных испытаний с указанием приоритетности вступительных испытаний при ранжировании списков поступающих	+	+
8	Сведения о минимальном количестве баллов	+	+
9	Сведения о формах проведения вступительных испытаний, проводимых организацией самостоятельно	+	+
10	Информация о предоставляемых поступающим особым правах и преимуществах при приёме на обучение по программам бакалавриата или программам специалитета (за исключением особым прав и преимуществ, обусловленных уровнями олимпиад школьников)	+	+
11	информация об особым правах, указанных в пунктах 34 36 Порядка	+	+

12	Информация о возможности сдачи вступительных испытаний, проводимых организацией самостоятельно, на языке республики Российской Федерации, на территории которой расположена организация (далее - язык республики Российской Федерации); на иностранном языке (в случае проведения таких вступительных испытаний)	+	+
13	Информация о порядке учёта индивидуальных достижений поступающих	+	+
14	Информация о возможности подачи документов для поступления на обучение в электронной форме	+	+
15	Информация об особенностях проведения вступительных испытаний для лиц с ограниченными возможностями здоровья, инвалидов	+	+
16	Информация о проведении вступительных испытаний с использованием дистанционных технологий (в случае проведения таких вступительных испытаний)	+	+
17	Правила подачи и рассмотрения апелляций по результатам вступительных испытаний, проводимых организацией самостоятельно	+	+
18	Информация о необходимости (отсутствии необходимости) прохождения поступающими обязательного предварительного медицинского осмотра (обследования)	+	+
19	Программы вступительных испытаний, проводимых организацией самостоятельно	+	+
20	Образец договора об оказании платных образовательных услуг	+	+
21	Информация о местах приёма документов, необходимых для поступления	+	+
22	Информация о почтовых адресах для направления документов, необходимых для поступления	+	+
23	Информация об электронных адресах для направления документов, необходимых для поступления, в электронной форме	+	+
24	Информация о наличии общежития(ий)	+	+



25	Количество мест для целевого приёма по каждой совокупности условий поступления	+	+
26	Информация о количестве мест в общежитиях для иногородних поступающих	+	+
27	Расписание вступительных испытаний	+	+
28	Информация о количестве поданных заявлений о приеме	+	+
29	Список лиц, подавших документы, необходимые для поступления	+	+
30	Лица, поступающие на места в рамках контрольных цифр	+	+
31	Сведения о лицах, поступающих на места в пределах особой квоты	+	+
32	Сведения о лицах, поступающих на места в пределах целевой квоты	+	+
33	Сведения о лицах, поступающих на основные места в рамках контрольных цифр	+	+
34	Лица, поступающие на места по договорам об оказании платных образовательных услуг	+	+
35	Список лиц, поступающих без вступительных испытаний	+	+
36	Список лиц, подавших документы, необходимые для поступления, с указанием сведений о приёме или об отказе в приёме документов	+	+
37	Приказы о зачислении на обучение	+	+
38	Информация о дополнительном приеме	+	+
39	Условия поступления (для медицинских вузов)	+	+
40	Информация о сроках зачисления (для медицинских вузов)	+	+

Примечание: желтым цветом помечены поля не обязательные для заполнения

Заполненность данного подраздела **100%**.

На странице присутствует ссылка на альтернативную версию

официального сайта образовательной организации в сети "Интернет" для слабовидящих.

*Вывод: данный подраздел **соответствует** Методическим рекомендациям в полной мере.*

## **Результат проверки наличия ссылки на альтернативную версию сайта для слабовидящих**

<b>№</b>	<b>Раздел</b>	<b>Наличие версии для слабовидящих</b>
1	Главная страница сайта <a href="http://usfeu.ru/">http://usfeu.ru/</a>	-
2	Основные сведения	+
3	Структура и органы управления образовательной организацией	+
4	Документы	+
5	Образование	+
6	Образовательные стандарты	+
7	Руководство. Педагогический (научно-педагогический) состав	+
8	Материально-техническое обеспечение и оснащённость образовательного процесса	+
9	Стипендии и иные виды материальной поддержки	+
10	Платные образовательные услуги	+
11	Финансово-хозяйственная деятельность	+
12	Вакантные места для приёма (перевода)	+
13	Абитуриенту	+