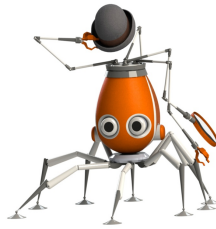


ОРАНЖЕВАЯ КНИГА



Информационно-аналитические материалы
о результатах проверки официального сайта
образовательной организации высшего
образования на соответствие нормативным
требованиям

28.01.2019 19:29

Оранжевая книга -

отчет о соответствии сайта нормативным правовым требованиям.

Автоматически генерируется программно-методическим комплексом «**Информационный модуль сайта - VIKON**».

Отсутствие официального сайта, удовлетворяющего требованиям 273-ФЗ, постановлению Правительства от 10.07.2013 № 582 и приказу Рособнадзора от 29.05.2014 №785, является грубым нарушением при проведении контрольно-надзорных мероприятий.

При подготовке Оранжевой книги использовались открытые данные, размещенные на официальном сайте образовательной организации (<http://usfeu.ru/>).

Документ предназначен для внутреннего использования

Том 1

Программа – робот «Spider VIKON»



Автоматизированная проверка сайта на выполнение технических требований, представленных в рамках исполнения государственного контракта от **19 июня 2018 года №Ф-13-кс-2018** "Актуализированные методические рекомендации представления информации об образовательной организации высшего образования в открытых источниках с учетом соблюдения требований законодательства в сфере образования" (далее Методические рекомендации).

«Методические рекомендации представления информации об образовательной организации в открытых источниках с учетом соблюдения требований законодательства в сфере образования (для образовательных организаций высшего образования)»

I. Общие требования к сайту

Доступ к специальному разделу должен осуществляться с главной (основной) страницы Сайта, а также из основного навигационного меню Сайта.

Специальный раздел должен содержать следующие подразделы:

1. Основные сведения
2. Структура и органы управления образовательной организацией
3. Документы
4. Образование
5. Образовательные стандарты
6. Руководство. Педагогический (научно-педагогический) состав
7. Материально-техническое обеспечение и оснащенность образовательного процесса
8. Стипендии и иные виды материальной поддержки
9. Платные образовательные услуги
10. Финансово-хозяйственная деятельность
11. Вакантные места для приема (перевода)

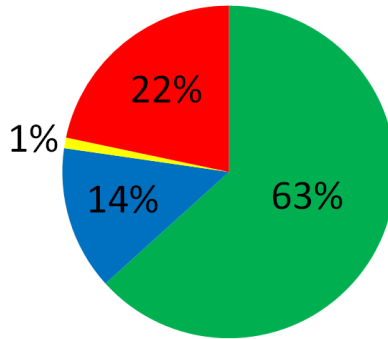
Информация в специальном разделе должна:

- быть представлена в виде набора страниц и (или) иерархического списка и (или) ссылок на другие разделы Сайта;
- иметь общий механизм навигации по всем страницам специального раздела.

Механизм навигации должен быть представлен на каждой странице специального раздела.

Информацию, обязательную к размещению на официальном сайте образовательной организации согласно **Порядку приёма** на обучение по образовательным программам высшего образования ... на **2017/18** учебный год, утвержденному приказом Минобрнауки России от **14.10.2015 № 1147** (ред. от 29.07.2016) рекомендуется размещать в разделе «Абитуриенту» по адресу:

http://<адрес_официального_Сайта>/abitur



22% не имеют разделов «Сведения об образовательной организации» и «Абитуриенту»

1% сайтов имеют раздел «Абитуриенту», нет раздела «Сведения об образовательной организации»

14% сайтов имеют раздел «Сведения об образовательной организации», нет раздела «Абитуриенту»

63% имеют разделы «Сведения об образовательной организации» и «Абитуриенту»

Индекс соответствия сайта нормативным правовым требованиям

$$J_{vikon} = \frac{M_a + \sum_{i=1}^n M_i}{n + 1}$$

n - Количество подразделов в разделе "Сведения об образовательной организации".

M_i - Заполненность **i** подраздела в разделе "Сведения об образовательной организации".

M_a = J_a - Заполненность раздела "Абитуриенту".

*Введение индекса **J** является вспомогательным инструментом (математической моделью) и не гарантирует того, что*

- если **J=1**, то сайт полностью удовлетворяет требованиям законодательства;*
- если **J=0**, то сайт не удовлетворяет требованиям законодательства.*

Окончательное заключение можно получить только экспертным путем.

II. Анализ разделов

Проверка сайта <http://usfeu.ru/> осуществляется по 239 параметрам.

Индекс J для сайта <http://usfeu.ru/> равен **0.967**.

II.1. Анализ главной страницы сайта

1. Согласно приказу Рособрнадзора №785 от 29.05.2014 :

«... Для размещения информации на Сайте должен быть создан специальный раздел "Сведения об образовательной организации ... Доступ к специальному разделу должен осуществляться с главной (основной) страницы Сайта, а также из основного навигационного меню Сайта ...»

На главной странице сайта **присутствует** ссылка на специальный раздел «Сведения об образовательной организации».

2. Согласно Методическим рекомендациям:

«Информацию для абитуриентов рекомендуется размещать в разделе «Абитуриенту»

На главной странице сайта **присутствует** ссылка на раздел «Абитуриенту».

3. Согласно Методическим рекомендациям:

«...в целях обеспечения доступности получения высшего образования инвалидами и лицами с ограниченными возможностями здоровья образовательные организации должны обеспечить наличие альтернативной версии официального сайта образовательной организации в сети «Интернет» для слабовидящих.»

На главной странице сайта **отсутствует** ссылка на версию официального сайта для слабовидящих.

II.2. Анализ раздела "Сведения об образовательной организации"

Сводная таблица результатов анализа раздела

#	Подраздел	Наличие подраздела*	Наличие атрибутов** (%)	Заполненность*** (%)	Наличие альтернативной версии для слабовидящих
1	Основные сведения	+	100	100	+
2	Структура и органы управления образовательной организацией	+	100	100	+
3	Документы	+	100	100	+
4	Образование	+	100	100	+
5	Образовательные стандарты	+	100	100	+
6	Руководство. Педагогический (научно-педагогический) состав	+	100	100	+
7	Материально-техническое обеспечение и оснащённость образовательного процесса	+	100	100	+
8	Стипендии и иные виды материальной поддержки	+	100	100	+
9	Платные образовательные услуги	+	100	100	+
10	Финансово-хозяйственная деятельность	+	100	100	+
11	Вакантные места для приёма (перевода)	+	100	100	+
	Итого:	11 из 11	100	100	11 из 11

Индекс J_s для сайта равен 1.

Индекс J_s рассчитывается по формуле:

$$J_s = \frac{\sum_{i=1}^n M_i}{n}$$

n - Количество подразделов в разделе "Сведения об образовательной организации".

M_i - Заполненность i подраздела в разделе "Сведения об образовательной организации".

Примечания:

- * - 200 код ответа страницы на HTTP(S) запрос вида `http(s)://<адрес_официального_Сайта>/sveden/<название_под_раздела>`
- ** - % наличия всех атрибутов тегов согласно Методическим рекомендациям
- *** - % заполненности информации по всем атрибутам тегов

II.2.1. Основные сведения

<http://usfeu.ru/sveden/common>

№	Название поля	Присутствует на странице	Заполнено
1	Дата создания образовательной организации	+	+
2	Информация о месте нахождения образовательной организации	+	+
3	Информация о режиме и графике работы образовательной организации	+	+
4	Информация о контактных телефонах образовательной организации	+	+
5	Информация о факсах образовательной организации	+	+
6	Информация об адресах электронной почты образовательной организации	+	+

Информация об учредителе ОО

Найдено записей	1
Записей с ошибками	0
Заполненность (%)	100

Сведения о филиалах (при наличии)

Найдено записей	1
Записей с ошибками	0
Заполненность (%)	100

Заполненность данного подраздела **100%**.

На странице присутствует ссылка на альтернативную версию официального сайта образовательной организации в сети "Интернет" для слабовидящих.

*Вывод: данный подраздел **соответствует** Методическим рекомендациям в полной мере.*

II.2.2. Структура и органы управления образовательной организацией

<http://usfeu.ru/sveden/struct>

Сведения о структуре или органе управления образовательной организацией

Найдено записей	1
Записей с ошибками	0
Заполненность (%)	100

Заполненность данного подраздела **100%**.

На странице присутствует ссылка на альтернативную версию официального сайта образовательной организации в сети "Интернет" для слабовидящих.

*Вывод: данный подраздел **соответствует** Методическим рекомендациям в полной мере.*

II.2.3. Документы

<http://usfeu.ru/sveden/document>

№	Название поля	Присутствует на странице	Заполнено
1	Копия устава образовательной организации	+	+
2	Копия лицензии на осуществление образовательной деятельности (с приложениями)	+	+
3	Копия свидетельства о государственной аккредитации (с приложениями)	+	+
4	Копия плана финансово-хозяйственной деятельности образовательной организации, утверждённого в установленном законодательством Российской Федерации порядке, или бюджетных смет образовательной организации	+	+
5	Копия локального нормативного акта, регламентирующего правила приема обучающихся	+	+
6	Копия локального нормативного акта, регламентирующего режим занятий обучающихся	+	+
7	Копия локального нормативного акта, регламентирующего формы, периодичность и порядок текущего контроля успеваемости и промежуточной аттестации обучающихся	+	+
8	Копия локального нормативного акта, регламентирующего порядок и основания перевода, отчисления и восстановления обучающихся	+	+
9	Копия локального нормативного акта, регламентирующего порядок оформления возникновения, приостановления и прекращения отношений между образовательной организацией и обучающимися и (или) родителями (законными представителями) несовершеннолетних обучающихся	+	+

10	Копия правил внутреннего распорядка обучающихся	+	+
11	Копия правил внутреннего трудового распорядка	+	+
12	Копия коллективного договора	+	+
13	Отчет о результатах самообследования	+	+
14	Документ о порядке оказания платных образовательных услуг	+	+
15	Образец договора об оказании платных образовательных услуг	+	+
16	Документ об утверждении стоимости обучения по каждой образовательной программе	+	+
17	Предписания органов, осуществляющих государственный контроль (надзор) в сфере образования	+	+
18	Отчёты об исполнении предписаний органов, осуществляющих государственный контроль (надзор) в сфере образования	+	+

Заполненность данного подраздела **100%**.

На странице присутствует ссылка на альтернативную версию официального сайта образовательной организации в сети "Интернет" для слабовидящих.

*Вывод: данный подраздел **соответствует** Методическим рекомендациям в полной мере.*

II.2.4. Образование

<http://usfeu.ru/sveden/education>

Обр. программы

Найдено записей	2
Записей с ошибками	0
Заполненность (%)	100

Численность обучающихся

Найдено записей	3
Записей с ошибками	0
Заполненность (%)	100

Результаты приема

Найдено записей	2
Записей с ошибками	0
Заполненность (%)	100

Результаты перевода

Найдено записей	2
Записей с ошибками	0
Заполненность (%)	100

Документы для адапт. ОП

Найдено записей	1
-----------------	---

Записей с ошибками	0
Заполненность (%)	100

Документы для неадапт. ОП

Найдено записей	1
Записей с ошибками	0
Заполненность (%)	100

НИР

Найдено записей	2
Записей с ошибками	0
Заполненность (%)	100

Заполненность данного подраздела **100%**.

На странице присутствует ссылка на альтернативную версию официального сайта образовательной организации в сети "Интернет" для слабовидящих.

*Вывод: данный подраздел **соответствует** Методическим рекомендациям в полной мере.*

II.2.5. Образовательные стандарты

<http://usfeu.ru/sveden/eduStandarts>

№	Название поля	Присутствует на странице	Заполнено
1	Копии федеральных государственных образовательных стандартов и образовательных стандартов с приложением их копии (при наличии)	+	+

Заполненность данного подраздела **100%**.

На странице присутствует ссылка на альтернативную версию официального сайта образовательной организации в сети "Интернет" для слабовидящих.

*Вывод: данный подраздел **соответствует** Методическим рекомендациям в полной мере.*

II.2.6. Руководство. Педагогический (научно-педагогический) состав

<http://usfeu.ru/sveden/employees>

Руководители/заместители руководителя

Найдено записей	2
Записей с ошибками	0
Заполненность (%)	100

Руководитель филиала ОО

Найдено записей	2
Записей с ошибками	0
Заполненность (%)	100

Педагогические работники

Найдено записей	31
Записей с ошибками	0
Заполненность (%)	100

Заполненность данного подраздела **100%**.

На странице присутствует ссылка на альтернативную версию официального сайта образовательной организации в сети "Интернет" для слабовидящих.

*Вывод: данный подраздел **соответствует** Методическим рекомендациям в полной мере.*

II.2.7. Материально-техническое обеспечение и оснащённость образовательного процесса

<http://usfeu.ru/sveden/objects>

№	Название поля	Присутствует на странице	Заполнено
1	Код специальности, направления подготовки	+	+
2	Наименовании специальности, направления подготовки	+	+
3	Сведения о наличии оборудованных учебных кабинетов	+	+
4	Сведения о наличии оборудованных учебных кабинетов, приспособленных для использования инвалидами и лицами с ограниченными возможностями здоровья	+	+
5	Сведения о наличии объектов для проведения практических занятий	+	+
6	Сведения о наличии объектов для проведения практических занятий, приспособленных для использования инвалидами и лицами с ограниченными возможностями здоровья	+	+
7	Сведения о наличии библиотек	+	+
8	Сведения о наличии библиотек, приспособленных для использования инвалидами и лицами с ограниченными возможностями здоровья	+	+
9	Сведения о наличии объектов спорта	+	+
10	Сведения о наличии объектов спорта, приспособленных для использования инвалидами и лицами с ограниченными возможностями здоровья	+	+
11	Сведения о наличии средств обучения и воспитания	+	+

12	Сведения о наличии средств обучения и воспитания, приспособленных для использования инвалидами и лицами с ограниченными возможностями здоровья	+	+
13	Сведения об обеспечении доступа в здания образовательной организации инвалидов и лиц с ограниченными возможностями здоровья	+	+
14	Копия документа, содержащий сведения об условиях питания	+	+
15	Сведения об условиях питания обучающихся	+	+
16	Сведения об условиях питания обучающихся с ограниченными возможностями здоровья и инвалидов	+	+
17	Сведения об условиях охраны здоровья обучающихся	+	+
18	Сведения об условиях охраны здоровья инвалидов и лиц с ограниченными возможностями здоровья	+	+
19	Сведения о доступе к информационным системам и информационно-телекоммуникационным сетям	+	+
20	Сведения о доступе к информационным системам и информационно-телекоммуникационным сетям, в том числе приспособленным для использования инвалидами и лицами с ограниченными возможностями здоровья	+	+
21	Наличие в образовательной организации электронной информационно-образовательной среды	+	+
22	Общее количество компьютеров с выходом в информационно-телекоммуникационную сеть «Интернет», к которым имеют доступ обучающиеся	+	+
23	Общее количество ЭБС, к которым имеют доступ обучающиеся (собственных или на договорной основе)	+	+
24	Наличие собственных электронных образовательных и информационных ресурсов	+	+
25	Наличие сторонних электронных образовательных и информационных ресурсов	+	+

26	Наличие базы данных электронного каталога	+	+
27	Сведения об электронных образовательных ресурсах	+	+
28	Сведения об электронных образовательных ресурсах, приспособленных для использования инвалидами и лицами с ограниченными возможностями здоровья	+	+
29	Сведения о наличии специальных технических средств обучения коллективного и индивидуального пользования для инвалидов и лиц с ограниченными возможностями здоровья	+	+

Заполненность данного подраздела **100%**.

На странице присутствует ссылка на альтернативную версию официального сайта образовательной организации в сети "Интернет" для слабовидящих.

*Вывод: данный подраздел **соответствует** Методическим рекомендациям в полной мере.*

II.2.8. Стипендии и иные виды материальной поддержки

<http://usfeu.ru/sveden/grants>

№	Название поля	Присутствует на странице	Заполнено
1	Наличие и условия предоставления стипендий, в том числе локальные нормативные акты	+	+
2	Информация о наличии общежития, интерната	+	+
3	Информация о наличии общежития, интерната, приспособленных для использования инвалидами и лицами с ограниченными возможностями здоровья	+	+
4	Информация о количестве жилых помещений в общежитии, интернате для иногородних обучающихся	+	+
5	Количество жилых помещений в общежитии, интернате для иногородних обучающихся, приспособленных для использования инвалидами и лицами с ограниченными возможностями здоровья	+	+
6	Копия локального нормативного акта, регламентирующего размер платы за пользование жилым помещением и коммунальные услуги в общежитии	+	+
7	Иные виды материальной поддержки обучающихся	+	+
8	Информация о трудоустройстве выпускников	+	+

Заполненность данного подраздела **100%**.

На странице присутствует ссылка на альтернативную версию официального сайта образовательной организации в сети "Интернет" для слабовидящих.

*Вывод: данный подраздел **соответствует** Методическим рекомендациям в полной мере.*

II.2.9. Платные образовательные услуги

http://usfeu.ru/sveden/paid_edu

№	Название поля	Присутствует на странице	Заполнено
1	Сведения о порядке оказания платных образовательных услуг	+	+

Заполненность данного подраздела **100%**.

На странице присутствует ссылка на альтернативную версию официального сайта образовательной организации в сети "Интернет" для слабовидящих.

*Вывод: данный подраздел **соответствует** Методическим рекомендациям в полной мере.*

II.2.10. Финансово-хозяйственная деятельность

<http://usfeu.ru/sveden/budget>

№	Название поля	Присутствует на странице	Заполнено
1	Информация об объёме образовательной деятельности	+	+

Заполненность данного подраздела **100%**.

На странице присутствует ссылка на альтернативную версию официального сайта образовательной организации в сети "Интернет" для слабовидящих.

*Вывод: данный подраздел **соответствует** Методическим рекомендациям в полной мере.*

II.2.11. Вакантные места для приёма (перевода)

<http://usfeu.ru/sveden/vacant>

№	Название поля	Присутствует на странице	Заполнено
1	Уровень образования: Бакалавриат	+	+
2	Уровень образования: Специалитет	+	+
3	Уровень образования: Магистратура	+	+
4	Уровень образования: Аспирантура	+	+

Информация о количестве вакантных мест для приёма (перевода)

Найдено записей	1
Записей с ошибками	0
Заполненность (%)	100

Заполненность данного подраздела **100%**.

На странице присутствует ссылка на альтернативную версию официального сайта образовательной организации в сети "Интернет" для слабовидящих.

Вывод: данный подраздел **соответствует** Методическим рекомендациям в полной мере.

II.3. Анализ раздела "Абитуриенту"

Сводная таблица результатов анализа раздела

#	Подраздел	Наличие подраздела*	Наличие атрибутов** (%)	Заполненность*** (%)	Наличие альтернативной версии для слабовидящих
1	Абитуриенту	+	60	60	-
	Итого:	1 из 1	60	60	0 из 1

Индекс J_A для сайта равен **0.6**.

Индекс J_A рассчитывается по формуле:

$$J_A = \frac{\sum_{j=1}^m M_j}{m}$$

m - Количество подразделов в разделе "Абитуриенту".

M_j - Заполненность j подраздела в разделе "Абитуриенту".

Примечания:

- * - 200 код ответа страницы на HTTP(S) запрос вида `http(s)://<адрес_официального_Сайта>/abitur/<название_подраздела>`
- ** - % наличия всех атрибутов тегов согласно Методическим рекомендациям
- *** - % заполненности информации по всем атрибутам тегов

II.3.1. Абитуриенту

<http://usfeu.ru/abitur>

№	Название поля	Присутствует на странице	Заполнено
1	Правила приёма, утвержденные организацией самостоятельно	+	+
2	Количество мест для приема на обучение по каждой совокупности условий поступления	-	-
3	Количество мест по особой квоте	-	-
4	Количество мест по общим условиям	-	-
5	Информация о сроках проведения приема для каждой совокупности условий поступления, в том числе о сроках начала и завершения приема документов, необходимых для поступления, проведения вступительных испытаний, завершения приема заявлений о согласии на зачисление на каждом этапе зачисления	-	-
6	Перечень вступительных испытаний с указанием приоритетности вступительных испытаний при ранжировании списков поступающих, минимальное количество баллов для каждого вступительного испытания по каждому конкурсу, о формах проведения вступительных испытаний, проводимых организацией самостоятельно	-	-
7	Сведения о перечне вступительных испытаний с указанием приоритетности вступительных испытаний при ранжировании списков поступающих	-	-
8	Сведения о минимальном количестве баллов	-	-
9	Сведения о формах проведения вступительных испытаний, проводимых организацией самостоятельно	-	-

10	Информация об особых правах и преимуществах, указанных в пунктах 33, 37, 38 Порядка (за исключением особых прав и преимуществ, обусловленных уровнями олимпиад школьников)	-	-
11	Информация об особых правах, указанных в пунктах 34-36 Порядка приема на обучение	+	+
12	Информация о возможности сдачи вступительных испытаний, проводимых организацией самостоятельно, на языке республики Российской Федерации, на территории которой расположена организация (далее - язык республики Российской Федерации); на иностранном языке (в случае проведения таких вступительных испытаний)	-	-
13	Информация о порядке учёта индивидуальных достижений поступающих	+	+
14	Информация о возможности подачи документов для поступления на обучение в электронной форме	+	+
15	Информация об особенностях проведения вступительных испытаний для лиц с ограниченными возможностями здоровья, инвалидов	+	+
16	Информация о проведении вступительных испытаний с использованием дистанционных технологий (в случае проведения таких вступительных испытаний)	-	-
17	Правила подачи и рассмотрения апелляций по результатам вступительных испытаний, проводимых организацией самостоятельно	-	-
18	Информация о необходимости (отсутствии необходимости) прохождения поступающими обязательного предварительного медицинского осмотра (обследования)	-	-
19	Программы вступительных испытаний, проводимых организацией самостоятельно	-	-
20	Образец договора об оказании платных образовательных услуг	-	-
21	Информация о местах приёма документов, необходимых для поступления	-	-

22	Информация о почтовых адресах для направления документов, необходимых для поступления	+	+
23	Информация об электронных адресах для направления документов, необходимых для поступления, в электронной форме	+	+
24	Информация о наличии общежития(ий)	+	+
25	Количество мест для целевого приёма по каждой совокупности условий поступления	+	+
26	Информация о количестве мест в общежитиях для иногородних поступающих	+	+
27	Расписание вступительных испытаний	+	+
28	Информация о количестве поданных заявлений о приеме	+	+
29	Список лиц, подавших документы, необходимые для поступления	+	+
30	Лица, поступающие на места в рамках контрольных цифр	+	+
31	Сведения о лицах, поступающих на места в пределах особой квоты	+	+
32	Сведения о лицах, поступающих на места в пределах целевой квоты	+	+
33	Сведения о лицах, поступающих на основные места в рамках контрольных цифр	+	+
34	Лица, поступающие на места по договорам об оказании платных образовательных услуг	+	+
35	Список лиц, поступающих без вступительных испытаний	+	+
36	Список лиц, подавших документы, необходимые для поступления, с указанием сведений о приёме или об отказе в приёме документов	+	+
37	Приказы о зачислении на обучение	+	+
38	Информация о дополнительном приеме	+	+
39	Условия поступления (для медицинских вузов)	+	+

40	Информация о сроках зачисления (для медицинских вузов)	+	+
----	--	---	---

Заполненность данного подраздела **60%**.

На странице отсутствует ссылка на альтернативную версию официального сайта образовательной организации в сети "Интернет" для слабовидящих.

Возможные причины: отсутствие специального атрибута или отсутствие ссылки.

*Вывод: данный подраздел **не соответствует** Методическим рекомендациям в полной мере.*

Результат проверки наличия ссылки на альтернативную версию сайта для слабовидящих

№	Раздел/подраздел	Наличие версии для слабовидящих
1	Главная страница сайта http://usfeu.ru/	-
2	Основные сведения	+
3	Структура и органы управления образовательной организацией	+
4	Документы	+
5	Образование	+
6	Образовательные стандарты	+
7	Руководство. Педагогический (научно-педагогический) состав	+
8	Материально-техническое обеспечение и оснащённость образовательного процесса	+
9	Стипендии и иные виды материальной поддержки	+
10	Платные образовательные услуги	+
11	Финансово-хозяйственная деятельность	+
12	Вакантные места для приёма (перевода)	+
13	Абитуриенту	-

Том 2

В [Приказе Минобрнауки России от 22 сентября 2017 г. № 955 «Об утверждении показателей мониторинга системы образования»](#) одним из объектов мониторингового исследования является сайт образовательной организации.

В таблице ниже представлены результаты проверки сайта <http://usfeu.ru/> с использованием утвержденных показателей мониторинга системы образования из раздела 10.3.1 "Соблюдение требований по размещению и обновлению информации на официальном сайте образовательной организации в сети "Интернет", за исключением сведений, составляющих государственную тайну".

Раздел/подраздел/показатель	Единица измерения/форма оценки
10.3.1.1. Наличие на официальном сайте информации об образовательной организации, в том числе:	
о дате создания образовательной организации	имеется
об учредителе(ях) образовательной организации	имеется
о месте нахождения образовательной организации и ее филиалов (при наличии)	имеется
о режиме и графике работы образовательной организации	имеется
о контактных телефонах образовательной организации	имеется
об адресах электронной почты образовательной организации	имеется
10.3.1.2. Наличие на сайте информации о структуре и органах управления образовательной организацией	
о структуре управления образовательной организацией	имеется
об органах управления образовательной организацией	имеется
10.3.1.3. Наличие на сайте информации о реализуемых образовательных программах, в том числе с указанием сведений	
об учебных предметах	имеется
о курсах	имеется
о дисциплинах (модулях)	имеется
о практике (ах), предусмотренной (ых) соответствующей образовательной программой	имеется
10.3.1.4. Наличие на сайте информации о численности обучающихся по реализуемым образовательным программам по источникам финансирования	
за счет бюджетных ассигнований федерального бюджета	имеется
за счет бюджетов субъектов Российской Федерации	имеется
за счет местных бюджетов	имеется
по договорам об образовании за счет средств физических и (или) юридических лиц	имеется

Раздел/подраздел/показатель	Единица измерения/форма оценки
10.3.1.5. Наличие на сайте информации о языках образования	имеется
10.3.1.6. Наличие на сайте информации о федеральных государственных образовательных стандартах (копии утвержденных ФГОС по специальностям/направлениям подготовки, реализуемым образовательной организацией), об образовательных стандартах (при их наличии)	имеется
10.3.1.7. Наличие на сайте информации об администрации образовательной организации, в том числе	
о руководителе образовательной организации	имеется
фамилия, имя, отчество (при наличии)	имеется
должность	имеется
контактные телефоны	имеется
адрес электронной почты	имеется
о заместителях руководителя образовательной организации	имеется
фамилия, имя, отчество (при наличии)	имеется
должность	имеется
контактные телефоны	имеется
адрес электронной почты	имеется
о руководителях филиалов образовательной организации (при их наличии)	имеется
фамилия, имя, отчество (при наличии)	имеется
должность	имеется
контактные телефоны	имеется
адрес электронной почты	имеется
10.3.1.8. Наличие на сайте информации о персональном составе педагогических работников с указанием уровня образования, квалификации и опыта работы, а именно	имеется
фамилия, имя, отчество (при наличии) работника	имеется
занимаемая должность (должности)	имеется

Раздел/подраздел/показатель	Единица измерения/форма оценки
преподаваемые учебные предметы, курсы, дисциплины (модули)	имеется
ученая степень (при наличии)	имеется
ученое звание (при наличии)	имеется
наименование направления подготовки и (или) специальности	имеется
данные о повышении квалификации и (или) профессиональной переподготовке (при наличии)	имеется
общий стаж работы	имеется
стаж работы по специальности	имеется
10.3.1.9. Наличие на сайте информации о материально-техническом обеспечении образовательной деятельности, в том числе	
об оборудованных учебных кабинетах	имеется
об объектах для проведения практических занятий	имеется
о библиотеке(ах)	имеется
об объектах спорта	имеется
о средствах обучения и воспитания	имеется
об условиях питания обучающихся	имеется
об условиях охраны здоровья обучающихся	имеется
о доступе к информационным системам и информационно-телекоммуникационным сетям	имеется
об электронных образовательных ресурсах, к которым обеспечивается доступ обучающихся	имеется
10.3.1.10. Наличие на сайте информации о результатах приема, перевода, восстановления и отчисления студентов, в том числе	
о результатах приема по каждой профессии	имеется
о результатах приема по каждой специальности среднего профессионального образования (при наличии вступительных испытаний)	имеется

Раздел/подраздел/показатель	Единица измерения/форма оценки
о результатах приема по каждому направлению подготовки или специальности высшего образования с различными условиями приема (на места, финансируемые за счет бюджетных ассигнований федерального бюджета, бюджетов субъектов Российской Федерации, местных бюджетов, по договорам об образовании за счет средств физических и (или) юридических лиц) с указанием средней суммы набранных баллов по всем вступительным испытаниям	имеется
о результатах перевода	имеется
о результатах восстановления и отчисления	имеется
10.3.1.11. Наличие на сайте информации о предоставлении стипендии и мерах социальной поддержки обучающимся, в том числе	
о наличии и условиях предоставления обучающимся стипендий	имеется
о мерах социальной поддержки обучающихся	имеется
10.3.1.12. Наличие на сайте информации об общежитиях	
о наличии общежития	имеется
о количестве жилых помещений в общежитии, интернате для иногородних обучающихся	имеется
о формировании платы за проживание в общежитии	имеется
10.3.1.13. Наличие на сайте информации о количестве вакантных мест для приема (перевода), в том числе	
о количестве вакантных мест для приема (перевода) по каждой образовательной программе	имеется
о количестве вакантных мест для приема (перевода) по каждой специальности	имеется
о количестве вакантных мест для приема (перевода) по каждому направлению подготовки	имеется
о количестве вакантных мест для приема (перевода) по каждой профессии	имеется
10.3.1.14. Наличие на сайте информации о поступлении финансовых и материальных средств и об их расходовании, в том числе	
о поступлении финансовых и материальных средств по итогам финансового года	имеется
о расходовании финансовых и материальных средств по итогам финансового года	имеется

Раздел/подраздел/показатель	Единица измерения/форма оценки
10.3.1.15. Наличие на сайте информации о трудоустройстве выпускников	имеется
10.3.1.16. Наличие на сайте копии устава образовательной организации	имеется
10.3.1.17. Наличие на сайте копии лицензии на осуществление образовательной деятельности (с приложениями)	имеется
10.3.1.18. Наличие на сайте копии свидетельства о государственной аккредитации (с приложениями)	имеется
10.3.1.19. Наличие на сайте копии плана финансово-хозяйственной деятельности образовательной организации, утвержденного в установленном законодательством Российской Федерации порядке, или бюджетной сметы образовательной организации	имеется
10.3.1.20. Наличие на сайте копий локальных нормативных актов, в том числе регламентирующих	
правила приема обучающихся	имеется
режим занятий обучающихся	имеется
формы, периодичность и порядок текущего контроля успеваемости и промежуточной аттестации обучающихся	имеется
порядок и основания перевода, отчисления и восстановления обучающихся	имеется
порядок оформления возникновения, приостановления и прекращения отношений между образовательной организацией и обучающимися и (или) родителями (законными представителями) несовершеннолетних обучающихся	имеется
правила внутреннего распорядка обучающихся	имеется
правила внутреннего трудового распорядка	имеется
коллективный договор	имеется
10.3.1.21. Наличие на сайте копии отчета о результатах самообследования	имеется
10.3.1.22. Наличие на сайте копии документа о порядке оказания платных образовательных услуг	имеется
10.3.1.23. Наличие на сайте копий предписаний органов, осуществляющих государственный контроль (надзор) в сфере образования, отчетов об исполнении таких предписаний	имеется

Раздел/подраздел/показатель	Единица измерения/форма оценки
10.3.1.24. Наличие на сайте копий разработанных и утвержденных образовательной организацией образовательных программ	имеется
10.3.1.25. Наличие на сайте информации о методической обеспеченности образовательного процесса, в том числе	
наличие учебных планов по всем реализуемым образовательным программам	имеется
наличие всех рабочих программ учебных дисциплин и междисциплинарных курсов по специальностям, укрупненным группам специальностей, направлениям подготовки	имеется
наличие всех программ практик в соответствии с требованиями федеральных государственных образовательных стандартов	имеется
наличие календарных учебных графиков	имеется
10.3.1.26. Размещение на сайте информации о наличии электронных образовательных и информационных ресурсов по реализуемым в соответствии с лицензией образовательным программам, в том числе	
наличие собственных электронных образовательных и информационных ресурсов	имеется
наличие сторонних электронных образовательных и информационных ресурсов	имеется
наличие базы данных электронного каталога	имеется
10.3.1.27. Наличие версии официального сайта образовательной организации в сети "Интернет" для слабовидящих (для инвалидов и лиц с ограниченными возможностями здоровья по зрению)	имеется
Выполнено:	92 из 92 показателей